

ONKOKOSMETYKA

odpowiedzialna pielęgnacja



Fot. Fotolia

Leczenie raka odbywa się za pomocą metod agresywnych niestety nie tylko dla komórek nowotworowych, ale też dla całego organizmu. Skupmy się na efektach ubocznych dotyczących skóry.

” Dwa lata temu przypadkiem znalazłam się na forum dotyczącym kondycji i pielęgnacji skóry po zabiegach onkologicznych. Uczestniczki żaliły się, że nie wiedzą, jak dbać o skórę po kuracji nowotworowej, że zostały pozostawione same sobie i nie znajdują pomocy nawet w salonach kosmetycznych. Rzeczywiście pod tym kątem kosmetyczka nie jest odpowiednio przygotowana do zawodu, bo jedyne, co słyszy w trakcie nauki, to informacja, że leczenie onkologiczne jest przeciwwskazaniem do prawie każdego zabiegu.

Za granicą od lat istnieją salony, które zajmują się wyłącznie klientkami onkologicznymi. W Polsce takie salony powstają od niedawna i jest ich nadal bardzo mało, a niestety według statystyk liczba zachorowań na nowotwory będzie rosła. Mimo że metody leczenia cały czas są udoskonalane, to niosą ze sobą wiele skutków ubocznych. Tymczasem do ich zminimalizowania może się przyczynić kosmetyczka, poprawiając komfort życia pacjentów.

RADIOTERAPIA

W trakcie naświetlań może dojść do zaniku gruczołów łojowych, odbarwień, przebarwień, teleangiektazji (które mogą się pojawić po kilku miesiącach lub nawet latach od zakończenia terapii). Może nastąpić przewlekłe owrzodzenie rentgenowskie, które prowadzi do złego gojenia się skóry, oraz rogowacenie rentgenowskie, którego efektem bywają wtórne stany rakowe.

■ Radioterapia niszczy jednostki łojotokowe skóry, co z kolei prowadzi do problemów w odnowie naskórka. Skóra z osłabioną barierą ochronną jest bardziej podatna na uszkodzenia – może dojść do łuszczenia na sucho i mokro (jest to raczej temat dla lekarza prowadzącego). Dlatego już przed rozpoczęciem radioterapii powinno się zadbać o barierę ochronną skóry: im będzie ona lepsza, tym mniejsze ryzyko skutków ubocznych związanych z odczynami skóry. Dotyczy to zarówno skóry twarzy, jak

i całego ciała. Jeżeli któraś z naszych klientek będzie musiała poddać się takiemu leczeniu, to warto jej skórę wcześniej przygotować. Co istotne, podczas radioterapii czasami zabronione jest stosowanie kosmetyków w miejscu naświetlania – klientka powinna skonsultować się w tym zakresie ze swoim lekarzem. Należy pamiętać, że konsultacja z lekarzem to podstawa – jeśli nie jesteśmy czegoś pewne na 100%, nie ryzykujemy.

- Leki przeciwnowotworowe potrafią wywołać różnorakie plamy:
 - › brązowe – na tułowie, twarzy, rękach, w miejscach odsłoniętych;
 - › brunatnoszare – na tułowie, w okolicy stawów palców rąk, na łokciach, kolanach;
 - › czarne – na paznokciach, linii dłoni.

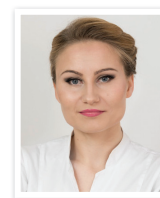
W przebarwieniach polekowych na zmiany kolorytu skóry nie zawsze wpływa wyłącznie zwiększenie ilości melaniny. Często dochodzi też do odkładania się w skórze metabolitów leku. Czasami panie martwią się, że skóra jest bardzo ciemna w miejscu naświetlania – można im podpowiedzieć, że gdy dostaną pozwolenie na kąpiel (niejednokrotnie przy naświetlaniach nie można moczyć skóry), część ciemnej skóry zostanie w naturalny sposób usunięta.

CHEMIOTERAPIA

Najczęstsze skutki uboczne chemioterapii to swędzenie skóry, jej suchość i podrażnienie. Czasami skóra jest wrażliwa na promienie słoneczne – należy mieć to na uwadze w codziennym funkcjonowaniu (ubrania osłaniające, filtry przeciwsłoneczne). Występują też zmiany typu erytrodyzestezja dłoniowo-stopowa czy zmiany na paznokciach, ale to temat na osobny artykuł.

OSŁABIONA BARIERA OCHRONNA

Pielęgnację w gabinecie zawsze musimy rozpocząć od wywiadu – przyczyna wizyty, okres od leczenia nowotworu, jaka metoda była zastosowana (radio-/chemioterapia), uczulenia na substancje,



Karolina Łukasiewicz
„Kosmetyczka Roku 2015”

Działalność, którą prowadzi jest odzwierciedleniem jej pasji i życiowych doświadczeń. W swoim salonie w Gdańsku większość czasu poświęca pielęgnacji osobom chorym na trądzik oraz po przebytych chorobach onkologicznych. Pisze bloga www.centrum-odmładzania/blog

Już przed rozpoczęciem radioterapii powinno się zadbać o barierę ochronną skóry, dzięki czemu mniejsze będzie ryzyko skutków ubocznych związanych z odczynami skóry.

Konsultacja z lekarzem to podstawa – jeśli nie jesteśmy czegoś pewni na 100%, nie ryzykujemy.

objawy i problemy skórne, wrażliwość na zapachy, ostatnio wykonywane zabiegi, zwyczajnie pielęgnacyjne, przeciwwskazania do zabiegu, plany dotyczące najbliższych podróży, np. samolotem. Pytamy o wszystko, co pomoże nam zdiagnozować stan skóry i najlepiej dobrać zabieg.

Drugim etapem jest sprawdzenie bariery ochronnej skóry, która odgrywa ważną rolę w zapobieganiu parowania wody ze skóry i wtargnięciu do niej **środków podrażniających i alergenów**. Uszkodzona bariera skóry jest narażona na nadmierną penetrację zastosowanych składników, czego skutkiem może być pieczenie. Problem zaburzonej bariery hydrolipidowej skóry dotyczy zresztą coraz większej liczby osób, nie tylko poddanych leczeniu. Dlatego przed zastosowaniem kosmetyku należy sprawdzić jego skład INCI, aby wyeliminować składniki podrażniające takie jak: SLS, SLES, formaldehyd, PEG, alkohol, kwasy, substancje zapachowe, witaminę C, a nawet parsol (czyli filtr przeciwsłoneczny).

Jeżeli nie jesteśmy pewni, czy skóra jest nadreaktywna, wrażliwa, można wykonać **test Froscha i Kligmana**. Na skórę nale-

ży nałożyć 15-procentowy kwas mlekowy i obserwować jej reakcję. Zaczzerwienienie, które wystąpi po około 30 sekundach, oznacza, że bariera jest zaburzona. Ja stosuję w gabinecie żel do mycia twarzy z kwasem mlekowym o stężeniu dużo niższym niż 15-procentowe, ale nawet on wywołuje nadmierną reakcję niektórych rodzajów skóry.

Środki nawilżające nie są w stanie naprawić bariery ochronnej skóry. Funkcja bariery ochronnej nie jest skorelowana z nawilżaniem – do naprawy uszkodzonej bariery potrzebne są trzy grupy lipidów: ceramidy, sterole i nienasycone kwasy tłuszczowe. Całkowity czas naprawy bariery ochronnej zależy od wieku. Początkowo następuje szybka faza naprawy bariery (przywrócenie od 50 do 60% funkcji), która u młodych osób trwa około 12 godzin. Całkowity powrót czynności ochronnych trwa 3 dni. U osób po 75. roku życia całkowita naprawa trwa około tygodnia. Te dane dotyczą skóry zdrowej – przy stosowaniu leków, naświetlaniu, przewlekłym stanie zapalnym organizmu czas ten może się wydłużyć.

INTERESUJE CIĘ ONKOKOSMETYKA?

› Zabiegi kosmetyczne podnoszą komfort życia pacjentów, redukują stres, poprawiają samopoczucie i zwiększają poczucie własnej wartości.

› Kosmetyczki z założenia opiekują się swoimi klientami, ale praca z pacjentami po zabiegach onkologicznych wymaga czegoś więcej niż tylko empatii. Trzeba wyrobić sobie odpowiednie nawyki i nastawienie – nie możesz się osobiście angażować, ale powinnaś być opiekuńcza i bardzo uważna.

› Skontaktuj się z lekarzem onkologiem lub jednym z towarzystw onkologicznych (niektóre organizują nawet specjalne kursy) – dzięki temu dowiesz się, na jakie składniki skóra pacjenta jest szczególnie wrażliwa, które mogą działać toksycznie, a co przynosi ulgę.

› Kosmetyczki mogą w zależności od stanu i samopoczucia pacjenta zaproponować różne rodzaje zabiegów, m.in. pielęgnację twarzy, masaż, makijaż czy makijaż permanentny oraz manicure/pedicure.

› Pacjenci często są zawiedzeni konsultacjami z lekarzami, którzy nie są świadomi możliwości, jakie daje kosmetyologia. Lekarze leczą chorobę i skutki uboczne terapii (np. wymioty), ale np. w przypadku schodzących paznokci często mówią, że to normalny objaw i płytka sama odrośnie, nie zwracając uwagi na odczucia estetyczne pacjenta.

› Jeśli włączamy do oferty gabinetu zabiegi dla pacjentów po leczeniu onkologicznym, zadbajmy o odpowiednią komunikację – przygotujmy materiały informacyjne, które będą zawierały coś więcej niż sam cennik usług.

› Skontaktuj się z przychodniami i ośrodkami leczenia nowotworów – zaproponuj zorganizowanie dnia otwartego, podczas którego opowiesz o zabiegach, które wykonujesz, i zaproponuj wykonanie zabiegów dla pacjentów.

› Wprowadź specjalną politykę odwoływania wizyt w przypadku pacjentów po zabiegach onkologicznych – stan zdrowia i samopoczucie pacjentów zmienia się czasem radykalnie w krótkim czasie, warto więc nie pobierać opłat za wizyty odwołane nawet w ostatnim momencie.

Zaawansowany zabieg złuszczący z retinolem i witaminą C

Zabieg Reti-Power² VC to ekspresowy program resurfacingu skóry, który wykorzystuje siłę i skuteczność niezastąpionego duetu – retinolu i witaminy C.

Reti-Power² VC jest kompleksowym zabiegiem niwelującym zmarszczki, przebarwienia, zmiany trądzikowe oraz zapewniającym równomierne złuszczenie i pełną przebudowę skóry. Jego spektakularne efekty można zobaczyć już po pierwszym zabiegu. Dzięki Reti-Power² VC skóra staje się rozjaśniona, a jej koloryt idealnie wyrównany.

Zaletą Reti-Power² VC jest aplikowanie na skórę ampułki z czystą witaminą C w postaci rozrobionego bezpośrednio przed zabiegiem kwasu askorbinowego, co maksymalnie zwiększa efektywność działania. Następnie na skórę nakładana jest maska retinolowa, którą po zabiegu klient samodzielnie zmywa w domu – tłumaczy Sylwia Wójcik, kosmetolog. – Po pełnym złuszczeniu i regeneracji naskórka, do pielęgnacji domowej zostaje włączony jeden z trzech kremów z serii Reti-Power, dobrany w zależności od potrzeb skóry: przeciwzmarszczkowy Reti-Power Anti-Wrinkle Face Cream, przeciwtrądzikowy Reti-Power Anti-Acne Face Cream lub działający silnie na przebarwienia Reti-Power Whitening Face Cream.

MOC SKŁADNIKÓW AKTYWNYCH

W zabiegu Reti-Power² VC zostało wykorzystane unikalne połączenie Trans-Retinolu wzmocnionego działaniem witaminy B3 oraz witaminy C, która w formie proszku jest stabilna, a w postaci rozpuszczonej staje się wrażliwa na działanie czynników zewnętrznych i z czasem traci swoje właściwości.

Retinol jest czystą formą witaminy A. Stymuluje fibroblasty do produkcji kolagenu i elastyny, pobudza produkcję kwasu hialuronowego. Reguluje procesy złuszczenia i odnowy naskórka. Zapewnia efekt gładkiej, napiętej skóry o równomiernej strukturze i kolorycie.

Witamina C w formie kwasu askorbinowego działa najskuteczniej. Stymuluje syntezę kolagenu w skórze, działa przeciwzapalnie i przyspiesza gojenie. Rozjaśnia skórę poprzez hamowanie produkcji melaniny i delikatne złuszczenie.

EFEKTY ZABIEGU:

- rozjaśnienie przebarwień,
- blask i rozświetlenie skóry,
- wygładzenie zmarszczek,
- synteza kolagenu w skórze,
- działanie antyoksydacyjne.



Sylwia Wójcik

Kosmetolog, ekspert profesjonalnej pielęgnacji, regionalny opiekun ds. kluczowych klientów oraz szkoleniowiec marki Bielenda.

i Więcej informacji:
www.bielendaprofessional.pl